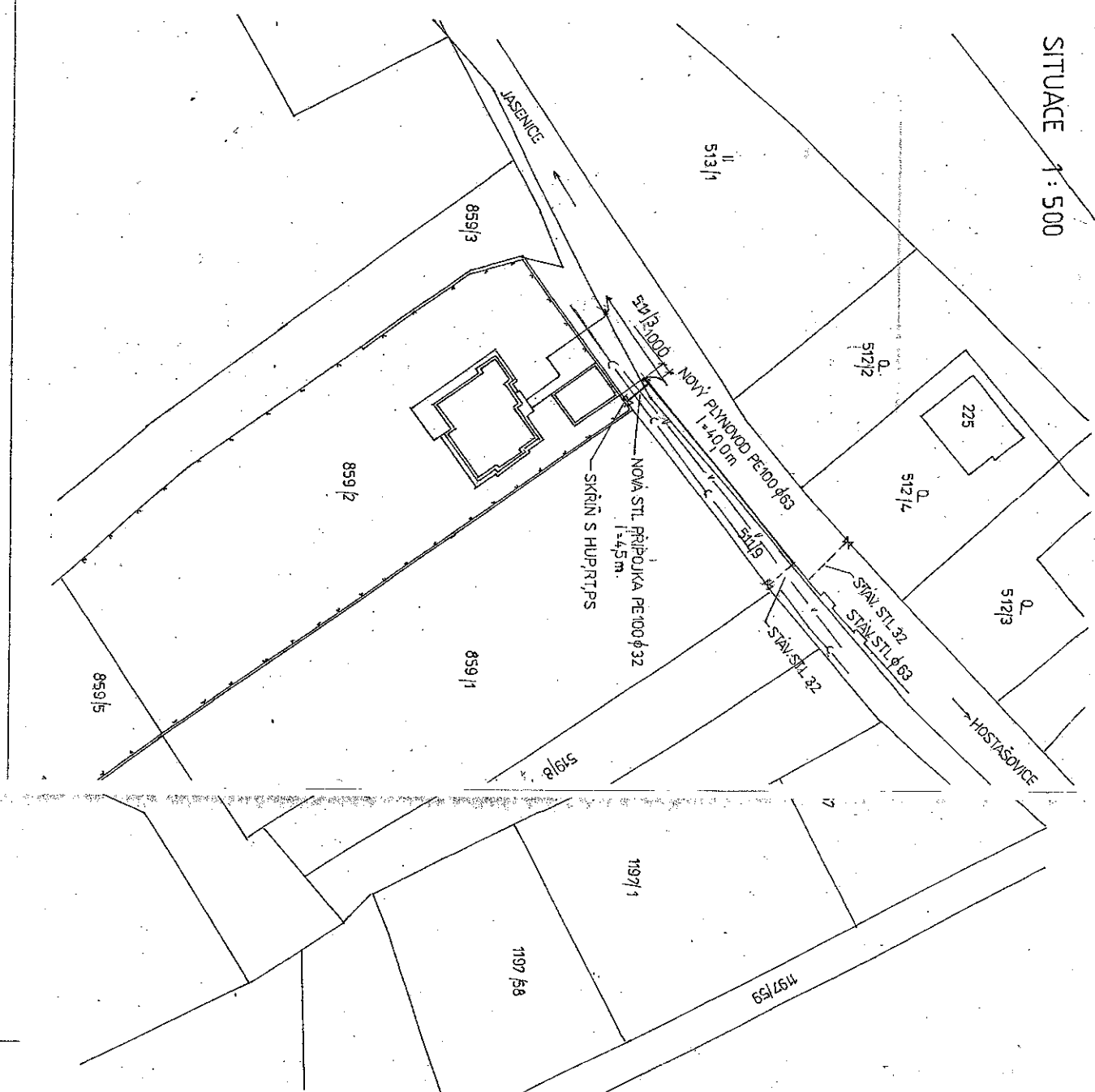


SITUACE 1:500



PŘÍLOHA e.1

Tento doklad je nedílnou součástí roz-
hodnutí Městského úřadu Nový Jičín,
č.j.: ÚPSL 3494/160111
ze dne 13.1.2012
Ověřil: Slováčková Slavouš

LEGENDA:

- STAV. STL PLYNOVOD
- STAV. VODOVOD
- STAV. SPLAŠKOVÁ KANALIZACE
- NOVÝ STL PLYNOVOD A PŘÍPOJKA

PROJEKTANT	KRESLIL	ZODPĚVODIL	PROJEKTANT	KRESLIL	ZODPĚVODIL
P. ANDOR	P. ANDOR	I. ZDRAZIL	P. ANDOR	P. ANDOR	I. ZDRAZIL
INVESTOR	MČ NOVÝ JIČÍN		INVESTOR	MČ NOVÝ JIČÍN	
ADRESA			ADRESA		
NOVOSTAVBA RD p.č. 859/2, HOSTAŠOVICE			NOVOSTAVBA RD p.č. 859/2, HOSTAŠOVICE		
OBSEK	SITUACE PLYNOVOD A PŘÍPOJKY		OBSEK	SITUACE PLYNOVOD A PŘÍPOJKY	
ŠKALA	1:500		ŠKALA	1:500	
ČÍSLO VÝKRESU	4/01		ČÍSLO VÝKRESU	4/01	



Tento doklad je nedílnou součástí rozhodnutí Městského úřadu Nový Jičín,
č.j.: ÚPSI 3494/2012

ze dne 13. 9. 2012

Ověřil: Slováčková

Plandor Jiří

Krhová 330
756 63 Valašské Meziříčí

naše značka 5000519074 vyřizuje Jiří Farny datum 09.09.2011

věc

STL plynovod a přípojka plynu pro RD

Obec: Hostašovice
Ulice: Neuvedeno
K.ú. - p.č.: Hostašovice-859/2,511/3,511/9

Vaše značka: Neuvedeno

Stavebník:

Tomčala Pavel, Ing. , Jičínská 221 , 741 01 Nový Jičín - Loučka

Účel stanoviska:

odsouhlasení projektové dokumentace plynárenského zařízení - ke stavebnímu řízení

RWE Distribuční služby, s.r.o. Vám po prostudování předložené dokumentace na výše uvedenou stavbu sděluje podmínky pro provedení stavby.

Bude dodržena Smlouva o budoucí smlouvě kupní č. 1311000127/148034, ve smyslu níže uvedeného odsouhlasení změny smluvního vztahu, uzavřená mezi SMP Net, s.r.o. a stavebníkem. Změna výše uvedeného smluvního vztahu, konkrétně se jedná o změnu délky STL plynovodu z původních 45,0 m na 40,0 m a změnu délky plynovodní přípojky z původních 5,0m na 4,5m, byla ze strany RWE GasNet, s.r.o. odsouhlasena, viz vyjádření Ing Davida Cvalína:

RWE GasNet, s.r.o., Ing. David Cvalín, Technik plánování rozvoje DS
Hornopolská 3314/38, 702 72 Ostrava, Moravská Ostrava (e-mail 1.9.2011)

S uvedenou změnou souhlasím, nemá vliv na typ smluvního vztahu. Bude zohledněno v řádné KS.

Smlouva o připojení k distribuční soustavě č. 330030082464

Odběr plynu lze realizovat po vybudování nového STL plynovodu a přípojky a jejich uvedením do provozu.

Novou přípojku je možno převzít k provozování (uvést do provozu) teprve po dokončení skříně HUP z nehořlavých materiálů.

Nově vybudované STL plynárenské zařízení bude provedeno z materiálu PE 100.

Nově vybudovaný plynovod z PE dn 63 m včetně 1 ks plyn. příp. z PE dn 32m bude napojen na stávající plynovod z PE dn 63, ID 1429675, MS 1301041 Hostašovice.

JTSK souřadnice: -494809.298;-1133597.262

Stávající plynovod je v majetku SMP Net, s.r.o..

Provozní přetlak v plynárenském zařízení je STL do 400kPa.

RWE Distribuční služby, s.r.o., Provozní oblast Nový Jičín:

Libor Hanzelka, Technik PZ specialista-údržba-NJ 2, odděl. plán. práce a tech. podp.N. Jičín,
+420595142013, libor.hanzelka@rwe.cz

K předložené PD nemáme připomínky. Upozorňujeme na dodržování ČSN 736005 při výstavbě a také požadujeme s dostatečným předstihem předložení postupu prací při propojí, včetně jednoduchého nákresu místa.

Plynárenské zařízení musí být vybudováno v souladu s TPG 702 01, TPG 700 21, TPG 700 24,

TPG 921 01, ČSN EN 12007 a ČSN 73 6005.

Práce musí být provedena tak, aby nebyla omezena dodávka plynu jiným odběratelům mimo nezbytně nutnou dobu. Případné omezení dodávky ZP odběratelům musí být v souladu se zákonem 458/2000 Sb. v platném znění, §58, odst. 5.

Montážní práce budou prováděny oprávněnou organizací, která je vlastníkem certifikace dle TPG 923 01.

Zhotovitel plynárenského zařízení je povinen nejméně 5 pracovních dnů před zahájením prací nahlásit zahájení stavby provedením registrace stavby na adrese <https://www.rwe-gasnet.cz/cs/eviz/prihlaseni/index/>. Zhotovitel obdrží po registraci stavby z centrální adresy jedinečné identifikační číslo stavby, které je povinen uvádět na všech dokladech souvisejících se stavbou.

Vzhledem k tomu, že se jedná o práce se zvýšeným nebezpečím ve smyslu TPG 905 01, je povinná montážní organizace zpracovat adresný pracovní postup na tyto práce a předložit ke schválení na provozní oblast min. 5 dní předem. Svářečské práce na ocel. potrubí budou prováděny na základě specifikace postupu svařování (WPS), spoje na PE potrubí budou prováděny na základě technologického postupu pro zhotovování spojů na PE plynovodech. Postupy budou schváleny technologem svařování provozovatele.

S potrubím plynovodu i plynovodní přípojky bude uložen signalizační vodič v souladu s TPG 702 01. Vodič bude vyveden do skříně pro HUP. Druhý konec signalizačního vodiče bude napojen na signalizační vodič stávajícího plynovodu a zaizolován.

Na podsyp, obsyp je možno použít jen těžený písek v souladu s TPG 702 01.

Pověřený pracovník RWE Distribuční služby, s.r.o. po vyzvání montážní organizací provede kontrolu uložení plynovodu a přípojky, podsypu, obsypu a bude přizván k účasti na tlakové zkoušce. O provedené kontrole bude vyhotoven zápis ve stavebním deníku. Tento zápis je podmínkou pro provedení záhozu plynovodu a plynovodní přípojky. Zahnutí plynovodu a plynovodní přípojky bez tohoto souhlasu bude vytvářet důvod k odmítnutí převzetí díla a jeho uvedení do provozu.

Po prostudování předložené žádosti k existenci sítí Vám sdělujeme, že v zájmovém prostoru DOJDE K DOTČENÍ ochranného pásma plynárenského zařízení místních sítí.

Ochranné pásmo NTL, STL plynovodů a přípojek je v zastavěném území obce 1 m na obě strany od půdorysu. Předpokládaná hloubka uložení plynárenského zařízení cca 0,8 - 1,5 m.

Plynárenské zařízení je chráněno ochranným pásmem dle zákona č.458/2000 Sb. ve znění pozdějších předpisů. Při realizaci uvedené stavby budou dodrženy podmínky pro provádění stavební činnosti v ochranném pásmu plynárenského zařízení:

- 1) za stavební činnosti se pro účely tohoto stanoviska považují všechny činnosti prováděné v ochranném pásmu plynárenského zařízení (tzn. i bezvýkopové technologie),
- 2) stavební činnosti v ochranném pásmu plynárenského zařízení je možné realizovat pouze při dodržení podmínek stanovených v tomto stanovisku. Nebudou-li tyto podmínky dodrženy, budou stavební činnosti, popř. úpravy terénu prováděné v ochranném pásmu plynárenského zařízení považovány dle § 68 zákona č.458/2000 Sb. ve znění pozdějších předpisů za činnost bez našeho předchozího souhlasu. Při každé změně projektu nebo stavby (zejména trasy navrhovaných inženýrských sítí) je nutné požádat o nové stanovisko k této změně,
- 3) před zahájením stavební činnosti v ochranném pásmu plynárenských zařízení bude provedeno vytyčení plynárenského zařízení. Vytyčení provede příslušné regionální centrum (formulář a kontakt naleznete na www.rwe-ds.cz nebo Zákaznická linka 840 11 33 55). Žádost o vytyčení bude podána minimálně 7 dní před požadovaným vytyčením. Při žádosti uvede žadatel naši značku (číslo jednací) uvedenou v úvodu tohoto stanoviska. Bez vytyčení a přesného určení uložení plynárenského zařízení nesmí být stavební činnosti zahájeny. Vytyčení plynárenského zařízení považujeme za zahájení stavební činnosti v ochranném pásmu plynárenského zařízení. O provedeném vytyčení bude sepsán protokol,
- 4) bude dodržena mj. ČSN 73 6005, TPG 702 04 - tab.8, zákon č.458/2000 Sb. ve znění pozdějších předpisů, případně další předpisy související s uvedenou stavbou,
- 5) pracovníci provádějící stavební činnosti budou prokazatelně seznámeni s polohou plynárenského zařízení, rozsahem ochranného pásma a těmito podmínkami,
- 6) při provádění stavební činnosti v ochranném pásmu plynárenského zařízení je investor povinen učinit taková opatření, aby nedošlo k poškození plynárenského zařízení nebo ovlivnění jeho bezpečnosti a spolehlivosti provozu. Nebude použito nevhodného nářadí, zemina bude těžena pouze ručně bez použití pneumatických, elektrických, bateriových a motorových nářadí,
- 7) odkryté plynárenské zařízení bude v průběhu nebo při přerušení stavební činnosti řádně zabezpečeno proti jeho poškození,
- 8) v případě použití bezvýkopových technologií (např. protlaku) bude před zahájením stavební činnosti provedeno obnažení plynárenského zařízení v místě křížení,
- 9) neprodleně oznámit každé i sebemenší poškození plynárenského zařízení (vč. izolace, signalizačního vodiče, výstražné fólie atd.) na telefon 1239,
- 10) před provedením zásyvu výkopu v ochranném pásmu plynárenského zařízení bude provedena

kontrola dodržení podmínek stanovených pro stavební činnosti v ochranném pásmu plynárenského zařízení a kontrola plynárenského zařízení. Kontrolu provede příslušná provozní oblast (formulář a kontakt naleznete na www.rwe-ds.cz nebo Zákaznická linka 840 11 33 55). Žádost o kontrolu bude podána minimálně 5 dní před požadovanou kontrolou. Při žádosti uvede žadatel naši značku (číslo jednací) uvedenou v úvodu tohoto stanoviska. Povinnost kontroly se vztahuje i na plynárenské zařízení, která nebylo odhaleno. O provedené kontrole bude sepsán protokol. Bez provedené kontroly nesmí být plynovodní zařízení zasypáno. V případě, že nebudou dodrženy výše uvedené podmínky je povinen stavebník na základě výzvy provozovatele PZ, nebo jeho zástupce doložit průkaznou dokumentaci o nepoškození PZ během výstavby-nebo provést na své náklady kontrolní sondy v místě styku stavby s PZ.

11) plynárenské zařízení bude před zásypem výkopu řádně podsypáno a obsypáno těžkým pískem, zhutněno a bude osazena výstražná fólie žluté barvy, vše v souladu s ČSN EN 12007-1-4, TPG 702 01, TPG 702 04,

12) neprodleně po skončení stavební činnosti budou řádně osazeny všechny poklopy a nadzemní prvky plynárenského zařízení.

Dokumentace skutečného provedení k realizované stavbě plynárenského zařízení bude předána na RWE Distribuční služby, s.r.o. - regionální operativní správu sítě (ROSS). Není-li uvedeno v PD jinak, bude před záhozem potrubí provedeno geodetické zaměření stavby a polohopisných prvků. Geodetická dokumentace skutečného provedení stavby plynárenského zařízení bude vyhotovena dle směrnice „Dokumentace distribuční soustavy“.

Aktuální verze směrnice je dostupná na webových stránkách: www.rwe.cz (dokumentace sítě) Zhotovitel zajistí geodetické zaměření propojů plynárenských zařízení. Toto zaměření předá při převzetí stavby.

Upozorňujeme, že geodetická dokumentace skutečného provedení stavby plynárenského zařízení zpracovaná dle uvedené směrnice bude vyžadována před odevzdáním a převzetím plynárenského zařízení.

Výkres skutečného provedení se zakótováním na 2 pevné body bude proveden do aktualizovaných map v měřítku 1:500, ve kterých budou uvedena všechna čísla popisná. Ke všem použitým materiálům bude doloženo provozovateli osvědčení o jakosti (atest) 3.1 dle ČSN EN ISO 10204. Před uvedením plynárenského zařízení do provozu (po kolaudaci) musí být smluvně s Provozovatelem distribuční soustavy (PDS) dořešen způsob provozování plynárenského zařízení (kupní nebo nájemní smlouva). Smluvní vztahy na věčná břemena ke všem dotčeným parcelám žadatel uzavírá s PDS.

Kontroly pracovníků RWE Distribuční služby, s.r.o. nenahrazují technickou kontrolu investora.

RWE Distribuční služby, s.r.o. si vyhraduje pozastavit stavbu, nebudou-li dodrženy podmínky tohoto stanoviska, nebo platné předpisy.

Nesplnění uvedených podmínek může být důvodem k nevpouštění zemního plynu do vybudovaného díla.

Za správnost předložené dokumentace včetně majetkoprávní části a její soulad s platnými technickými předpisy plně zodpovídá její zpracovatel.

Stanovisko k předložené dokumentaci nenahrazuje případná další stanoviska k jiným částem stavby.

Ke změně stavby, která má přímý vliv na plynárenská zařízení včetně ochranných pásem, je nutno si vyžádat nové stanovisko.

Informace o uložení podzemních plynárenských zařízeních, případně další získané informace o těchto zařízeních smí být použity pouze pro uvedený účel a nesmí být poskytnuty třetí osobě ani dále jakýmkoliv způsobem šířeny a využívány.

Nebudou-li dodrženy podmínky obsažené v tomto stanovisku, bude stavební činnost a úpravy terénu prováděné v ochranném pásmu plynárenského zařízení považována podle § 68 ods. 5 a 6 zákona č. 458/2000 Sb. v platném znění jako činnost bez našeho předchozího písemného souhlasu.

Toto stanovisko platí pouze pro území a stavební objekty vyznačené v předložené dokumentaci a to 12 měsíců ode dne jeho vydání.

Pro další korespondenci nebo jednání uvádějte naši značku (číslo jednací) a datum tohoto stanoviska.



Stanovisko bylo vydáno na základě plné moci udělené provozovatelem distribuční soustavy SMP Net, s.r.o.

Zpracoval:

Jiří Farný
technik plynárenských zařízení
pracoviště ROSS-Nový Jičín
+420595142033
jiri.farny@rwe.cz

RWE Distribuční služby, s.r.o.

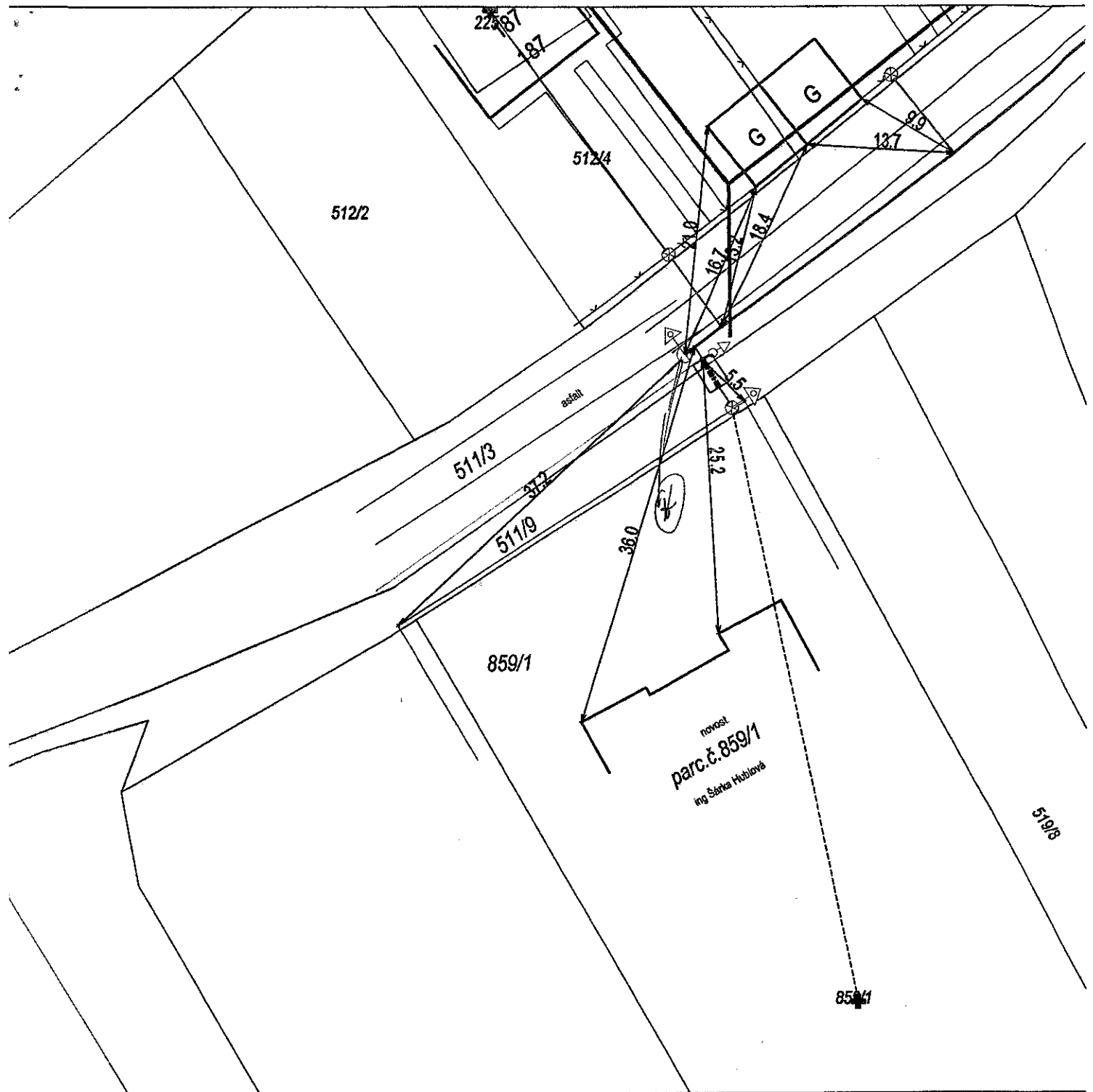
Plynárenská 499/1
657 02 Brno



Přílohy:

- orientační snímek polohy plynárenského zařízení
- seznam dokumentace plynovodů a přípojek do 4 barů včetně

Rozdělovník:



M 1:500

1301041 Kotelnicin

⊕ Pld. SP bytov

IPC: 142 96 75

Plech 63

(SPM vel. sac)

Seznam dokumentace plynovodů a přípojek do 4 barů včetně z polyetylenu

Stavba:

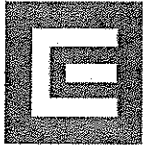
Zhotovitel:

Číslo stavby:

Stavebník (investor):

A. Dokumentace k odevzdání a převzetí stavby PZ (předávána zhotovitelem):

Čís	Název dokladu	Poznámka (datum, délka, zn.)
1	Stavební povolení s nabytím právní moci (bylo-li vydáno) nebo jiné doklady podle Stavebního zákona	
2	Živnostenský list (vč. subdodavatelů):	
	a) k montáži vyhrazených plynových zařízení	
	b) k provádění staveb, jejich změn a odstraňování	
3	Oprávnění k montáži a opravám plynových zařízení vydané TIČR Praha (vč. subdodavatelů)	
4	Zpráva o výchozí revizi;	
5	Protokol o tlakové zkoušce podle ČSN EN 12327	
6	Doklad o provedení čištění potrubí dle TPG 702 11, pokud bylo požadováno	
7	Doklad o sušení potrubí dle TPG 702 11, pokud bylo požadováno	
8	Stavební deník nebo jednoduchý záznam o stavbě vedený v souladu s přílohou č. 5, k vyhlášce č. 499/2006 Sb.	
9	Montážní deník (kladečský deník) s určením míst svarů podle jejich číselných značek u každého svaru, společně s čísly zúčastněných svářečů a jednoznačným přiřazením použitých trub k inspekčním certifikátům	
10	Osvědčení o odborné způsobilosti montážních pracovníků vydané TIČR Praha	
11	Doklady o kvalifikaci svářečského personálu	
12	Ověřená dokumentace skutečného provedení včetně případných změn zakreslených v projektu a potvrzených projektantem a dodavatelem (zhotovitelem stavby)	
13	U přeložek a rekonstrukcí ntí a stí plynovodů pokud jsou prováděny přeložky HUP „Protokol o předání přeložky části odběrného plynového zařízení“ včetně příslušných příloh	
14	Geodetické zaměření stavby podle směrnice PDS „Dokumentace distribuční soustavy“ (2 vyhotoveních + 1x CD nosič) a potvrzení věcné a grafické správnosti geodetického zaměření	
15	Písemné prohlášení (souhlas) majitelů, příp. správců dotčených podzemních zařízení, vlastníků nebo správců pozemků, celostátních a regionálních drah, vleček, pozemních komunikací a vodních toků se způsobem křížení (v rámci stavebního řízení);	
16	Seznam přípojek, včetně jednotlivých výchozích revizních zpráv pokud nejsou součástí celkové výchozí revizní zprávy	
17	Doklady k použitým výrobkům (trubní materiál, tvarovky, armatury, zařízení, pomocný materiál apod.), prohlášení o shodě (ujištění) podle zákona č. 22/1997 Sb. a dokumenty kontroly podle ČSN EN 10204:2005 a dalších platných předpisů	
18	Doklad o proměření vodivého spojení signalizačního vodiče	



Příloha č. 3

Tento doklad je nedílnou součástí rozhodnutí Městského úřadu Nový Jičín,

č.j.: ÚPS/ 3494/2012

ze dne 13. 1. 2012

Ověřil: Slováčková *Slováček*

Jiří Plandor

Krhová 330

Valašské Meziříčí

756 63

VÁŠ DOPIS ZNAČKY / ZE DNE	NAŠE ZNAČKA	LINKA	MÍSTO ODESLÁNÍ / DNE
/ 23. 11. 2010	001030625248	840 840 840	Valašské Meziříčí 7. 12. 2010

**Vyjádření k existenci energetického zařízení společnosti ČEZ Distribuce, a. s., pro akci:
„Rozšíření STL plynovodu Hostašovice“ parc.č.511/3, k.ú.Hostašovice**

Vážený zákazníku,

na základě Vaší žádosti o vyjádření k existenci energetického zařízení ze dne 23. 11. 2010 Vám sdělujeme, že ve Vámi uvedeném zájmovém území se **nachází nebo zasahuje ochranným pásmem energetické zařízení v majetku ČEZ Distribuce, a. s.** Energetické zařízení je chráněno ochranným pásmem podle § 46 zákona č. 458/2000 Sb. (energetický zákon) v platném znění nebo technickými normami, zejména PNE 33 3301 a ČSN EN 50423-1. Přibližný průběh tras zasíláme v příloze, přičemž v trase kabelového vedení může být uloženo několik kabelů.

Zakreslené polohy zařízení v příloze jsou pouze informativní. V případě **podzemních** energetických zařízení je povinností stavebníka před započítím zemních prací pět dní předem požádat o **vytyčení** prostřednictvím Zákaznické linky 840 840 840, která je Vám k dispozici 24 hodin denně, 7 dní v týdnu.

V případě, že uvažovaná akce nebo činnost zasáhne do ochranného pásma nadzemních vedení, nebo bude po vytyčení zjištěno, že zasahuje do ochranného pásma podzemních vedení, je nutné požádat prostřednictvím Zákaznické linky o **souhlas s činností v ochranném pásmu**. Upozorňujeme Vás rovněž, že v zájmovém území se může nacházet energetické zařízení, které není v majetku společnosti ČEZ Distribuce, a. s.

Pokud dojde k obnažení kabelového vedení nebo k poškození energetického zařízení, kontaktujte prosím naši Poruchovou linku 840 850 860, která je Vám k dispozici 24 hodin denně, 7 dní v týdnu.

Toto vyjádření je platné 1 rok od 7. 12. 2010 a slouží jako podklad pro zpracování projektové dokumentace pro potřeby územního či stavebního řízení, pokud je taková dokumentace zpracovávána. Nenahrazuje však vyjádření Provozovatele distribuční soustavy k připojení nového odběru / zdroje elektrické energie či navýšení rezervovaného příkonu / výkonu a mimo havárií ani souhlas s činností v ochranném pásmu.

S pozdravem



ČEZ Distribuce, a. s.
Děčín, Děčín IV-Podmokly
Teplická 874/8
PSČ 405 02
IČ: 247 29 035 160

Ing. Miroslav Valášek
ČEZ Distribuce, a.s.
Oddělení Dokumentace Ostrava

Přílohy

1x mapa zájmového území

2x podmínky činnosti v ochranném pásmu

ČEZ Distribuce, a. s.

Děčín 4, Děčín IV-Podmokly, Teplická 874/8, PSČ 405 02 | Zákaznická linka: 840 840 840, Linka pro hlášení poruch: 840 850 860, fax: 371 102 008, e-mail: info@cezdistribuce.cz, www.cezdistribuce.cz | IČ: 24729035, DIČ: CZ24729035 | bank. spoj.: KB Praha 35-4544580267/0100 zapsaná v obchodním rejstříku vedeném u Krajského soudu v Ústí nad Labem, oddíl B, vložka 2145 | zasilací adresa pro zákazníky: Plzeň, Guidenerova 2577/19, PSČ 303 28

Platí pouze s vyjádřením
č. 1030625248

ze dne : 7.12.2010

Poznámka:

N



Legenda

Schéma el.sítí - cizí

— Cizí vedení - vše

Schéma el. sítí - ČEZ Distr.

- Nadzemní nn
- Podzemní nn
- - - Nadzemní vn do 35kV
- · - · - · Nadzemní iz. vn do 35 kV
- Podzemní vn do 35 kV
- - - Nadzemní VVN 110 kV
- Podzemní VVN 110 kV
- NN přívod odběratele



Transformovna (nad 52 kV)

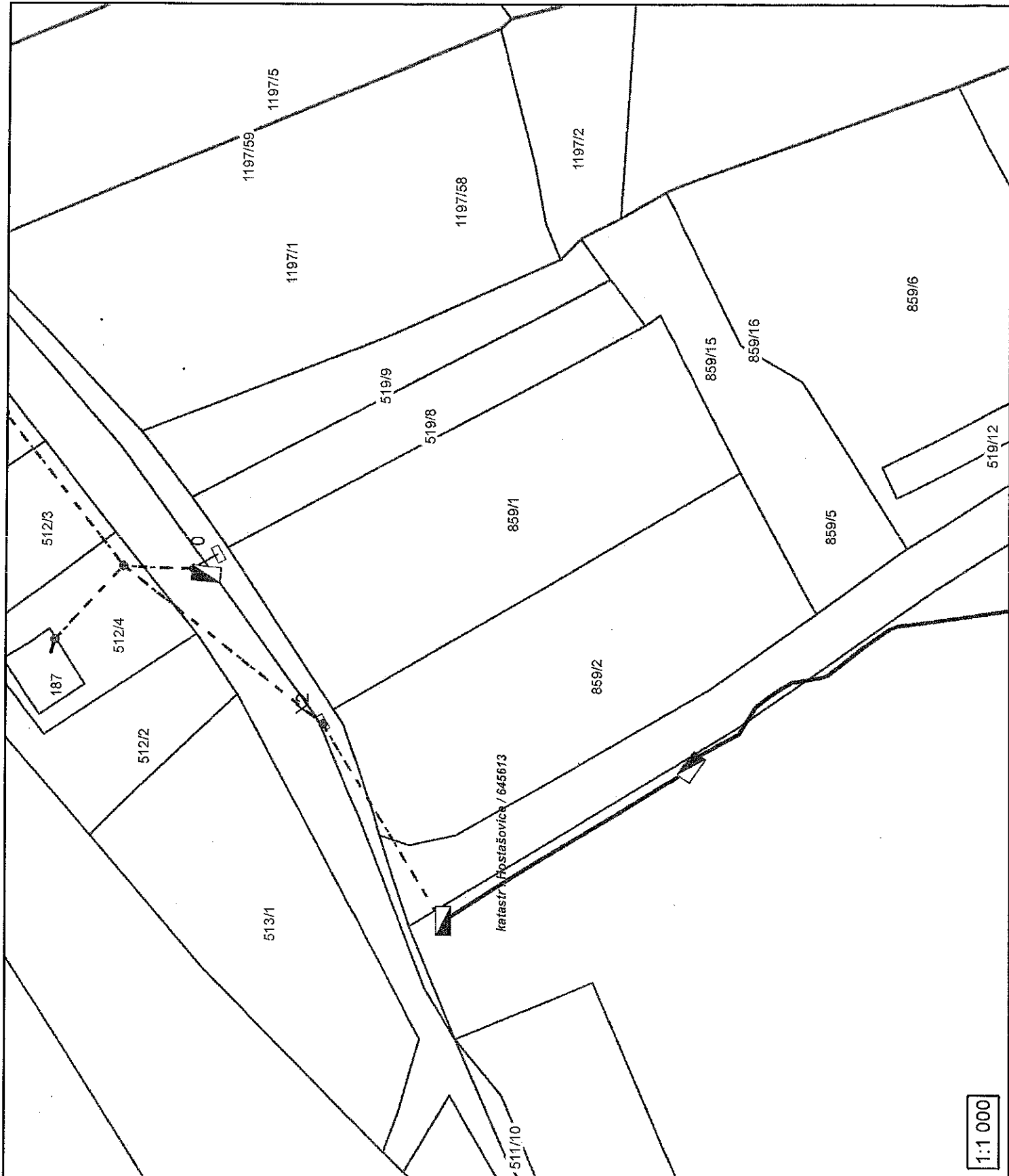


Stanice do 52 kV - stožárová



Stanice do 52 kV - zděná

— Investice ČEZ ve výstavbě



1:1 000



PODMÍNKY PRO PROVÁDĚNÍ ČINNOSTÍ V OCHRANNÝCH PÁSMECH NADZEMNÍCH VEDENÍ

Ochranné pásmo nadzemního vedení podle §46, odst. (3), Zák. č. 458/2000 Sb. je souvislý prostor vymezený svislými rovinami vedenými po obou stranách vedení ve vodorovné vzdálenosti měřené kolmo na vedení, které činí od krajního vodiče vedení na obě jeho strany:

- a) u napětí nad 1 kV a do 35 kV včetně
pro vodiče bez izolace 7 metrů, (resp. 10 metrů u zařízení postaveného do 31. 12. 1994)
pro vodiče s izolací základní 2 metry,
pro závěsná kabelová vedení 1 metr,
- b) u napětí nad 35 kV do 110 kV včetně 12 metrů, (resp. 15 metrů u zařízení postaveného do 31. 12. 1994)

V ochranném pásmu nadzemního vedení je podle §46 odst. (8) a (9) **zakázáno**:

1. zřizovat bez souhlasu vlastníka těchto zařízení stavby či umisťovat konstrukce a jiná podobná zařízení, jakož i uskladňovat hořlavé a výbušné látky,
2. provádět bez souhlasu vlastníka zemní práce,
3. provádět činnosti, které by mohly ohrozit spolehlivost a bezpečnost provozu těchto zařízení nebo ohrozit život, zdraví či majetek osob,
4. provádět činnosti, které by znemožňovaly nebo podstatně znesnadňovaly přístup k těmto zařízením,
5. vysazovat chmelnice a nechávat růst porosty nad výšku 3 metry.

Pokud stavba nebo stavební činnost zasahuje do ochranného pásma nadzemního vedení, je třeba požádat o písemný souhlas vlastníka nebo provozovatele tohoto zařízení na základě §46, odst. (8) a (11) Zákona č. 458/00 Sb.

Nadzemní vedení nízkého napětí nejsou chráněna ochrannými pásmy. Při činnosti v jejich blízkosti je však třeba dodržovat minimální vzdálenost 1 metr od neizolovaných živých částí a pro stavby a konstrukce je třeba dodržet vzdálenosti dané v ČSN 33 3301.

V ochranných pásmech nadzemních vedení je třeba dále dodržovat následující podmínky:

1. Při pohybu nebo pracích v blízkosti elektrického vedení vysokého napětí se nesmí osoby, předměty, prostředky nemající povahu jeřábu přiblížit k živým částem - vodičům blíže než 2 metry (dle ČSN EN 50110-1)
2. Jeřáby a jim podobná zařízení musí být umístěny tak, aby v kterékoli poloze byly všechny jejich části mimo ochranné pásmo vedení a musí být zamezeno vyvrstvení lana.
3. Je zakázáno stavět budovy nebo jiné objekty v ochranných pásmech nadzemních vedení vysokého napětí.
4. Je zakázáno provádět veškeré pozemní práce, při kterých by byla narušena stabilita podpěrných bodů - sloupů nebo stožárů.
5. Je zakázáno upevňovat antény, reklamy, ukazatele apod. pod, přes nebo přímo na stožáry elektrického vedení.
6. Dodavatel prací musí prokazatelně seznámit své pracovníky, jichž se to týká, s ČSN EN 50 110-1.
7. Pokud není možné dodržet body č. 1. až 4., je možné požádat příslušný provozní útvar provozovatele o další řešení (zajištění odborného dohledu pracovníka s elektrotechnickou kvalifikací dle Vyhl. č. 50/79 Sb., vypnutí a zajištění zařízení, zaizolování živých částí, ...) pokud nejsou tyto podmínky již součástí jiného vyjádření ČEZ Distribuce, a.s. ke konkrétní stavbě.
8. V případě požadavku na vypnutí zařízení po nezbytnou dobu provádění prací je nutné o toto požádat do 25. dne měsíce $m-2$ před požadovaným termínem na měsíc m . V případě vedení nízkého napětí je možné též požádat o zaizolování části vedení.

Případné nedodržení uvedených podmínek bude řešeno příslušným stavebním úřadem nebo nahlášeno Státní energetické inspekci v souladu s §93, Zákona č. 458/00 Sb. jako porušení zákazu provádět činnosti v ochranných pásmech dle §46 téhož zákona.



PODMÍNKY PRO PROVÁDĚNÍ ČINNOSTÍ V OCHRANNÝCH PÁSMECH PODZEMNÍCH VEDENÍ

Ochranné pásmo podzemních vedení elektrizační soustavy do 110 kV včetně a vedení řídicí, měřicí a zabezpečovací techniky je stanoveno v §46, odst. (5), Zák. č. 458/00 Sb. a činí 1 metr po obou stranách krajního kabelu kabelové trasy, nad 110 kV činí 3 metry po obou stranách krajního kabelu.

V ochranném pásmu podzemního vedení je podle §46 odst. (8) a (10) **zakázáno**:

- a) zřizovat bez souhlasu vlastníka těchto zařízení stavby či umisťovat konstrukce a jiná podobná zařízení, jakož i uskladňovat hořlavé a výbušné látky,
- b) provádět bez souhlasu vlastníka zemní práce,
- c) provádět činnosti, které by mohly ohrozit spolehlivost a bezpečnost provozu těchto zařízení nebo ohrozit život, zdraví či majetek osob,
- d) provádět činnosti, které by znemožňovaly nebo podstatně znesnadňovaly přístup k těmto zařízením,
- e) vysazovat trvalé porosty a přejíždět vedení těžkými mechanismy.

Pokud stavba nebo stavební činnost zasahuje do ochranného pásma podzemního vedení, je třeba požádat o písemný souhlas vlastníka nebo provozovatele tohoto zařízení na základě §46, odst. (8) a (11) Zákona č. 458/00 Sb.

V ochranných pásmech podzemních vedení je třeba dále dodržovat následující podmínky:

1. Dodavatel prací musí před zahájením prací zajistit vytýčení podzemního zařízení a prokazatelně seznámit pracovníky, jichž se to týká, s jejich polohou a upozornit na odchylky od výkresové dokumentace.
2. Výkopové práce do vzdálenosti 1 metr od osy (krajního) kabelu musí být prováděny ručně. V případě provedení sond (ručně) může být tato vzdálenost snížena na 0,5 metru.
3. Zemní práce musí být prováděny v souladu s ČSN 73 3050 (zemní práce) a při zemních pracích musí být dodržena Vyhl. č. 324/90 Sb.
4. Místa křížení a souběhy ostatních zařízení se zařízeními energetiky musí být vyprojektována a provedena zejména dle ČSN 73 6005, ČSN EN 50 341-1,2, ČSN 33 3301, ČSN 34 1050 a ČSN 33 2000-5-52.
5. Dodavatel prací musí oznámit příslušnému provoznímu útvaru ČEZ Distribuce, a. s. zahájení prací minimálně 3 pracovní dny předem.
6. Při potřebě přejíždění trasy podzemních vedení vozidly nebo mechanismy je třeba po dohodě s provozovatelem provést dodatečnou ochranu proti mechanickému poškození.
7. Je zakázáno manipulovat s obnaženými kabely pod napětím. Odkryté kabely musí být za vypnutého stavu řádně vyvěšeny, chráněny proti poškození a označeny výstražnou tabulkou dle ČSN 34 3510.
8. Před záhozem kabelové trasy musí být provozovatel kabelu (příslušný provozní útvar ČEZ Distribuce, a.s.) vyzván ke kontrole uložení. Pokud tato organizace provádějící zemní práce neprovede, vyhrazuje si ČEZ Distribuce, a.s právo nechat inkriminované místo znovu odkrýt.
9. Při záhozu musí být zemina pod kabely řádně udusána, kabely zapískovány a provedeno krytí proti mechanickému poškození.
10. Bez předchozího souhlasu je zakázáno snižovat nebo zvyšovat vrstvu zeminy nad kabelem.
11. Každé poškození zařízení ČEZ Distribuce, a.s musí být okamžitě nahlášeno příslušnému provoznímu útvaru (v mimopracovní době případně na poruchovou linku tel. 840 850 860 nebo zákaznickou linku tel. 840 840 840).
12. Ukončení stavby musí být neprodleně ohlášeno příslušnému provoznímu útvaru.
13. **Po dokončení stavby ČEZ Distribuce, a.s nesouhlasí s vyhlášením ochranného pásma nových rozvodů, které jsou budovány, protože se již jedná o práce v ochranném pásmu zařízení ČEZ Distribuce, a.s.. Případné opravy nebo rekonstrukce na svém zařízení nebude ČEZ Distribuce, a.s. provádět na základě souhlasu s činností v tomto ochranném pásmu.**

Případné nedodržení uvedených podmínek bude řešeno příslušným stavebním úřadem nebo nahlášeno Státní energetické inspekci v souladu s §93, Zákona č. 458/00 Sb. jako porušení zákazu provádět činnosti v ochranných pásmech dle §46 téhož zákona.



OBEC HOSTAŠOVICE

741 01 Nový Jičín

Tento doklad je nedílnou součástí rozhodnutí Městského úřadu Nový Jičín.

č. j. ÚP: 3494/2012

ze dne 13.1.2012

č. j. ÚP: Slováčková

PŘÍLOHA č. 4

Pan Jiří Plandor
Krhová 330
757 01 Valašské Meziříčí

Váš dopis značky / ze dne

Naše značka
545 /11

Vyřizuje / linka
Kelnar

Hostašovice
16.9.2011

Vyjádření k projektu rozšíření STL plynovodu pro RD p. Tomčaly.

k Vaší žádosti o vyjádření k projektu rozšíření STL plynovodu pro RD p. Tomčaly na pozemku p.č.859/2 v k.ú. Hostašovice, kterou zdejší OÚ obdržel dne 5.9.2011, vydává obec Hostašovice níže uvedené stanovisko.

1. Souhlasíme s umístěním přípojky plynu na pozemku p.č. 511/3 a 511/9 ve vlastnictví obce nejméně 2,5 m od zpevněné krajnice MK z důvodu výhledového rozšíření této MK a obci bude předáno geodetické zaměření skutečného stavu.
2. V místě rozšíření STL plynovodu se nachází vodovod a kanalizace ve správě obce.
3. Před provedením výkopových prací na pozemcích ve vlastnictví obce, požádá stavebník OÚ o jejich zvláštní užívání. V žádosti o povolení je nutné uvést dobu provedení, rozsah prací a konečný termín uvedení pozemků do původního stavu.
4. Nejpozději ke dni kolaudace předá stavebník OÚ Hostašovice geodetické STL plynovodu uloženého na pozemcích ve vlastnictví obce.

V Hostašovicích 16.9.2011

Zdeněk Kelnar
starosta

